



WP2 - Soubor nástrojů pro sociální

**Jak se připravit na sociální akce
pro mládež a jak o nich
přemýšlet**

Příručka pro žáky



Soubor nástrojů pro sociální akce

Jak na to

Název: Jak se připravit na sociální akce pro mládež a jak o nich přemýšlet?

Úvod:

Může se to zdát logické, ale při přípravě projektu je zásadní začít analýzou a reflexí. Jedná se o rozsáhlé a v některých situacích komplikované procesy, které jsou však nezbytné pro dobrý výkon v předchozích fázích projektu.

Stručně řečeno, příprava a předběžná reflexe jsou nezbytné pro zajištění toho, aby projekty sociální akce mládeže byly účinné, udržitelné a měly významný dopad na komunity, kterým jsou určeny. Investováním času do řádného plánování mohou mladí lidé zvýšit šance na úspěch a pozitivně změnit svět kolem sebe.

Krok 1: Analýza potřeb

Uvažováním o sociální situaci nebo problému, který je třeba řešit, mohou mladí lidé lépe pochopit skutečné potřeby cílové komunity nebo skupiny. Tím je zajištěno, že projekt je navržen tak, aby odpovídal těmto konkrétním potřebám, a ne pouze povrchním předpokladům nebo představám.

Jednoduchou technikou pro analýzu skutečného stavu určitého problému je "analýza SWOT". SWOT je zkratka, která znamená silné stránky, slabé stránky, příležitosti, možnosti a hrozby. Jedná se o nástroj hojně využívaný v podnikání, ale lze jej aplikovat i na různé sociální situace a problémy společnosti.

Postup při provádění této techniky je následující:

1. Identifikace problému: Jasně definujte problém, který chcete analyzovat.
2. Seznam silných stránek: Určete vnitřní silné stránky nebo dostupné zdroje, které mohou pomoci řešit problém (dovednosti, přednosti, znalosti, podpůrné sítě...).
3. Identifikace příležitostí: Identifikujte vnější příležitosti, které mohou být přínosem pro řešení problému (změny politiky, spolupráce s jinými organizacemi, technologický pokrok...).
4. Seznam slabých stránek: Uvědomuje si vnitřní omezení nebo problémy, které by mohly bránit řešení problému (nedostatek zdrojů, nedostatek odborných znalostí, finanční omezení...).



5. Identifikace hrozeb: Analyzujte vnější faktory, které by mohly představovat hrozbu pro řešení problému (konkurence, změny předpisů, ekonomické problémy...).
6. Zamyslete se nad analýzou: Po identifikaci silných stránek, příležitostí, slabých stránek a hrozeb byste se měli zamyslet nad tím, jak spolu souvisejí a jak ovlivňují daný problém.
7. Rozvíjejte strategie: Výsledky byste měli využít k vypracování konkrétních strategií, které podpoří silné stránky a příležitosti a zároveň se zaměří na slabé stránky a minimalizují hrozby. Tyto strategie mohou být vodítkem pro přístup a realizaci projektu.

Krok 2: Zvážení potřeb a stanovení cílů

Po zjištění potřeb by se skupina měla zamyslet nad cíli, které je třeba stanovit, a k tomu může použít techniku SMART. Tento přístup poskytuje jasnou a přesnou strukturu pro definování cílů, které jsou konkrétní, měřitelné, dosažitelné, relevantní a časově omezené.

Než začneme techniku používat, je nutné, aby účastníci znali základní pojmy:

- **Konkrétní (*specific*)**: Cíl by měl být jasný, specifický a konkrétní. Musíte si odpovědět na otázky, čeho chcete dosáhnout, kdo se bude podílet, kde se bude konat a jaké jsou očekávané výsledky.
- **Měřitelné (*measurable*)**: Cíl by měl být nějakým způsobem měřitelný nebo kvantifikovatelný. Definujte ukazatele, které vám umožní posoudit pokrok a dosažení cíle.
- **Dosažitelné (*attainable*)**: Ujistěte se, že cíl je realistický a dosažitelný. Zhodnoťte dostupné zdroje a kapacity potřebné k jeho dosažení.
- **Relevantní (*relevant*)**: Cíl by měl být relevantní a v souladu s konkrétními potřebami, které řešíte. Ujistěte se, že je v souladu s problémy nebo výzvami, které chcete řešit.
- **Časově omezené (*time-bound*)**: Stanovte lhůtu pro dosažení cíle. To dodává pocit naléhavosti a pomáhá udržet soustředění v průběhu času.

Kroky k uplatnění metody SMART s ohledem na dříve zjištěné potřeby:

1. Formulujte cíl: Na základě získaných informací o potřebách vytvořte cíl, který splňuje kritéria SMART. Ujistěte se, že cíl je dostatečně konkrétní, měřitelný, dosažitelný, relevantní a časově omezený.
2. Sdílejte a diskutujte: Představte cíl ostatním účastníkům projektu nebo rozhodování. Vyslechněte si jejich připomínky a ujistěte se, že jsou v souladu s chápáním potřeb a proveditelností cíle.



	<p>3. <u>V případě potřeby upravte:</u> V případě potřeby cíl upravte, aby splňoval kritéria SMART a odpovídal zjištěným potřebám.</p>
Krok 3: Hodnocení	<p>Po stanovení cílů lze začít připravovat a plánovat vlastní projekt. Jednou z nejdůležitějších věcí, která při přípravě projektu často zůstává v pozadí, je hodnocení, ale nejen závěrečné hodnocení výsledků, ale také průběžné hodnocení v jednotlivých fázích projektu.</p> <p>Aby projekt probíhal hladce, byl zaměřen na cíle a byl v souladu s potřebami, musí skupina osob pověřených realizací a řízením projektu reflektovat a analyzovat činnosti a aktivity, které jsou v průběhu projektu prováděny.</p> <p>Průběžné hodnocení jim umožní provádět potřebné změny a úpravy činností nebo možná i samotných cílů.</p> <p>Pro provedení průběžného hodnocení je třeba dodržet následující kroky:</p> <ol style="list-style-type: none">1. Ukazatele výkonnosti: Na začátku projektu stanovte klíčové ukazatele výkonnosti pro měření pokroku při plnění cílů.2. Sledování milníků: Rozdělte projekt na milníky nebo etapy a pravidelně je sledujte, abyste mohli vyhodnotit pokrok při plnění jednotlivých milníků. To pomáhá včas odhalit případná zpoždění nebo odchylky a přijmout nápravná opatření.3. Průzkumy a dotazníky: Provádějte průzkumy a dotazníky mezi členy týmu, spolupracovníky nebo příjemci projektu, abyste získali zpětnou vazbu o jejich vnímání průběhu a účinnosti projektu.4. Pravidelné hodnocení týmu: Provádějte pravidelné schůzky s projektovým týmem, abyste zhodnotili aktuální stav, identifikovali problémy a příležitosti a učinili informovaná rozhodnutí o dalších krocích.5. Zkontrolujte plán projektu: Provádějte pravidelné revize plánu projektu, abyste zajistili, že zůstane relevantní a vhodný s tím, jak projekt postupuje a jak se mění okolnosti.
Krok 4: Účast a zapojení	<p>Když mladí lidé věnují čas přemýšlení a přípravě, jsou do projektu více zapojeni. Tím se zvyšuje motivace a aktivní účast, což zvyšuje pravděpodobnost udržení zájmu po delší dobu.</p> <p>Díky účasti v raných fázích plánování a úvah se členové týmu a zúčastněné strany cítí být zapojeni do rozhodovacího procesu a jsou s projektem spjatí. To vytváří pocit vlastnictví a emocionální závazek k úspěchu projektu a také pomáhá určit</p>

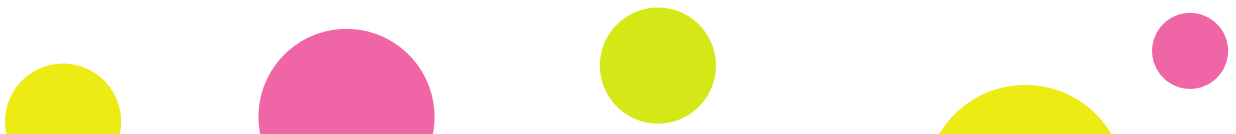




role a odpovědnosti jednotlivých členů týmu. Díky tomu, že účastníci jasně vědí, co se od nich očekává, cítí se více zmocnění a odhodláni přispět k projektu.

Předchozí reflexe umožňuje účastníkům lépe pochopit kontext, ve kterém se projekt uskuteční. To jim pomáhá přistupovat k výzvám a překážkám s větší sebedůvěrou, což zvyšuje jejich odhodlání je překonat, a pomáhá stanovit realistická očekávání ohledně výsledků a možných problémů projektu. Když mají účastníci jasnou představu o tom, čeho mohou dosáhnout a jak toho dosáhnou, jsou ochotnější se angažovat a vytrvat v průběhu času.

Stručně řečeno, předchozí příprava a reflexe projektu poskytuje pevný základ a jasnou vizi toho, čeho chcete dosáhnout, což pomáhá podpořit aktivní účast a odhodlání všech zúčastněných. Zapojením účastníků od samého počátku a poskytnutím potřebných nástrojů a podpory se vytvoří prostředí, které je příznivé pro úspěch a dosažení cílů projektu.





Závěr:

- **Krok 1: Analýza potřeb:** Zjištění potřeb před zahájením projektu je klíčovým krokem k zajištění toho, aby byl projekt relevantní, efektivní, účinný a udržitelný.
- **Krok 2: Úvaha o potřebách a stanovení cílů:** Pro efektivní plánování, úspěšnou realizaci a smysluplné hodnocení každého projektu je nezbytné mít jasně stanovené cíle vycházející z potřeb.
- **Krok 3: Hodnocení:** Průběžné hodnocení je zásadní pro úspěch a efektivitu každého projektu. Poskytuje cenné informace pro přijímání informovaných rozhodnutí, zlepšování výkonnosti, přizpůsobování se změnám a zajišťuje, že projekt je v souladu se skutečnými cíli a potřebami komunity nebo cílové skupiny, které má prospět.
- **Krok 4: Účast a zapojení:** Předchozí příprava a reflexe projektu poskytuje pevný základ a jasnou vizi toho, čeho chcete dosáhnout, což pomáhá podpořit aktivní účast a angažovanost všech zúčastněných.

Řešení problémů:

Během předběžného procesu úvah a přípravy projektu se může objevit řada obtíží, které by mohly bránit řádnému vývoji projektu. Mezi ně mohou patřit: nedostatek informací nebo údajů, které by umožnily jasné a soustředěné úvahy o dané problematice, nejasnost cílů, nesouvislost se skutečnými potřebami, nedostatek zdrojů, nedostatečná podpora, nedostatečná koordinace, špatná komunikace....

Pro překonání těchto potíží je důležité věnovat čas a úsilí důkladné úvaze a přípravě před zahájením jakéhokoliv projektu. Zapojení všech relevantních zúčastněných stran, dostatek informací a realistické plánování jsou klíčovými prvky pro zajištění úspěchu a efektivity projektu.





Soubor nástrojů pro sociální akce

Případová studie

Název modulu	Jak se připravit na sociální akce pro mládež a jak o nich přemýšlet		
Název případové studie	FISAT		
Typ zdroje	Případová studie	Typ výuky	Samostatně řízené učení
Doba trvání činnosti (v minutách)		Výsledek učení	<ul style="list-style-type: none">• Analyzovat zkušenosti s konkrétními projekty sociální akce.• Vizualizovat metody činnosti v rámci projektu sociální akce.
Cíl činnosti	<p>Nadace Ángel Tomás Solidarity Initiative byla založena 4. září 2008 a navázala tak na činnost Sdružení pro spolupráci Dona Boska, které podporuje sociální projekty salesiánské provincie San José ve Valencii.</p> <p>Její projekty zahrnují centra péče o děti, denní centra, emancipační byty, projekty na podporu vzdělávání, projekty péče o přistěhovalce, městské tábory pro mladé lidi ohrožené sociálním vyloučením a programy na podporu vzdělávání a dobrovolnictví.</p> <p>Při pohledu na různé přístupy a projekty sociální akce a začleňování, které tato nadace realizuje, se mladí lidé mohou seznámit s různými metodami činnosti v oblasti sociální akce.</p>		
Úvod	<p>FISAT má 9 různých směrů akce, které fungují různými způsoby a jsou přizpůsobeny vaší realitě:</p> <ol style="list-style-type: none">1. Sociální integrace mladých lidí a jejich začlenění na trh práce2. Podpora kvality života dětí3. Podpora migrantů4. Ženy a rovné příležitosti5. Rezidenční a emancipační zdroje6. Orientace a rodinné zprostředkování7. Zdraví a prevence drogové závislosti		



	<p>8. Rozvoj společenství 9. Zvyšování povědomí, propagace a podpora dobrovolníků</p> <p>Nadace pracuje ve všech těchto oblastech podle výchovně-preventivního stylu Dona Boska, podporuje komplexní inkluzi a propojuje se s institucemi a dalšími subjekty, aby sjednotila synergie a posílila svou schopnost reagovat na potřeby lidí.</p>
Výzva	<p>Dobrovolnictví je základní hodnotou jejich projektů: mnohé z nich vznikly a vznikají díky úsilí dobrovolníků, kteří považují svůj bezplatný příspěvek společnosti za zásadní nástroj změny.</p> <p>Školení je jedním ze základních pilířů dobrovolnictví FISAT, neboť je chápáno jako proces integrace a reflexe dobrovolnické zkušenosti od člověka samotného ke světu. Proto všem lidem, kteří se zapojí do jejich projektů jako dobrovolníci, nabízejí tréninkový itinerář.</p> <p>Je to velmi zajímavé a užitečné, protože to pomáhá dobrovolníkům poznat prostor, připravit se na dobrovolnickou činnost, na účast v projektu.</p> <p>Toto školení je rozděleno do tří částí:</p> <ul style="list-style-type: none">● Základní školení: online nebo osobní školení, které je nabízeno na začátku cesty dobrovolníka. Poskytuje přehled o současném sociálním panoramatu, charakteristice dobrovolnictví, jakož i o nejdůležitějších aspektech FISAT, projektech, které jej tvoří, a salesiánském charismatu jako základním pilíři. Součástí základního školení je také vzdělávací modul věnovaný seznámení se s jeho systémem ochrany dětí, který je založen na správném zacházení.● Specifické školení: Toto školení se skládá z pokynů a obsahu, které dobrovolník obdrží při zahájení konkrétního projektu. Cílem je poskytnout potřebné znalosti pro rozvoj jejich práce v konkrétním kontextu projektu.● Průběžné vzdělávání: dobrovolníci se zavázali k transformačnímu dobrovolnictví a jako aktéři změny mají k dispozici prostor pro průběžné vzdělávání a osobní růst, v němž mohou reflektovat svou práci a skutečnosti, s nimiž se setkávají. <p>Je nezbytné proškolení dobrovolníky nejen v subjektu, se kterým budou pracovat, ale také v celém kontextu projektu a společnosti nebo cílové skupiny, se kterou budou pracovat.</p> <p>Je také důležité brát v úvahu průběžné školení dobrovolníků, pracovní prostředí se může v průběhu projektu měnit a dobrovolníci musí být proškoleni v tom, co je nezbytné pro přizpůsobení se změnám.</p> <p>Dobrovolníci by také měli být zapojeni do procesů reflexe a hodnocení projektu, aby mohli přispět svou vizí.</p>





Zadání

Mentoring v dobrovolnickém procesu je nezbytný pro zvýšení angažovanosti a výkonnosti dobrovolníků, stejně jako pro zajištění podpůrného prostředí a osobního růstu. Přispívá také k obohacení zkušeností jak pro dobrovolníky, tak pro organizaci nebo projekt, kterého se účastní.

Klikněte na následující odkazy a přečtěte si a prohlédněte si obsah týkající se mentoringu:


- [MENTOR UP - Kurz \(backslash.es\)](https://mentorup-backslash.es): Online školicí platforma, přehled modulů 2 až 5.
- [MentorUp Manual IO2-short-version-EN.pdf \(mentorup-project.eu\)](https://mentorup-project.eu): Mentorův manuál, rozšířený obsah kurzu platformy.

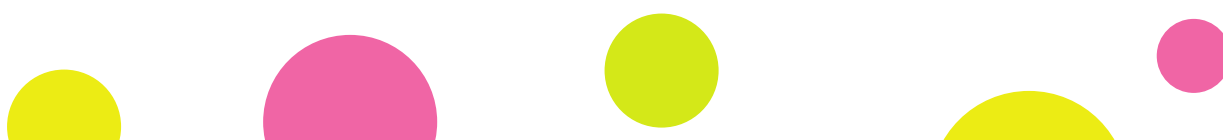
Otázky a cvičení:

- Pokud jste měli nějakou dobrovolnickou zkušenost, byl vám poskytnut doprovod a mentoring, jak je uvedeno v kurzu?
- Byli byste schopni připravit školení nebo úvod do projektu?
- Napište si časový plán nebo agendu témat, která považujete za důležitá pro vysvětlení a uvedení do souvislostí pro někoho, kdo je v projektu nový.



Aktivita s výzvou k akci

Téma	Jak se připravit na sociální akce pro mládež a jak o nich přemýšlet		
Název činnosti	Mapování sociálních subjektů		
Typ zdroje	Aktivita s výzvou k akci		
Foto			
Doba trvání činnosti (v minutách)	1 hodina	Výsledek učení	<ul style="list-style-type: none">• Zjistíte, jak vyhledat existující subjekty ve vaší lokalitě na konkrétní téma.• Naučte se rozlišovat mezi cíli subjektů
Cíl činnosti	Hlavním cílem je poskytnout účastníkům nástroje a kroky, kterými se mohou řídit, aby mohli zkoumat entity, které existují v jejich bezprostřední realitě.		
Materiály potřebné k činnosti	<ul style="list-style-type: none">• Počítač a internet• Digitální nástroje, které mají generátor QR a Canva		





Pokyny krok
za krokem

Krok 1: Vymezení objektu našeho mapování

Musíme určit důvod a účel tohoto mapování. Nezapomeňte, že mapování je prostředkem k dosažení cíle, nikoli cílem samotným.

Krok 2: Výzkum

Existují různé techniky a strategie shromažďování informací, např.:

- Průzkumy a rozhovory s různými zúčastněnými stranami a důvěryhodnými aktéry na daném území.
- Kontrola úředních dokumentů, předpisů, dohod, smluv atd.
- Setkání s úředníky veřejných nebo soukromých institucí v oblasti vlivu.
- Pozorování účastníků.
- Přehled novinářských poznámek prostřednictvím různých médií.

Získejte informace alespoň o 10 subjektech, které existují ve vaší lokalitě a které by pro vás mohly být užitečné.

Krok 3: Analýza zúčastněných stran

Abychom mohli identifikovat aktéry, s nimiž máme co do činění, musíme se zamyslet nad rozměry, podle nichž je budeme hodnotit. Těmito měřítky mohou být:

- Podle odpovědnosti: Lidé, s nimiž máte nebo budete mít právní, finanční a provozní odpovědnost podle platných předpisů, smluv, zásad nebo postupů.
- Blízkostí: Lidé, s nimiž organizace komunikuje, včetně interních zainteresovaných stran nebo těch, kteří mají s organizací dlouhodobé vztahy, nebo těch, na nichž je organizace závislá ve svém každodenním provozu, a těch, kteří žijí v blízkosti výrobních závodů.
- V zastoupení: Lidé, kteří prostřednictvím právních předpisů nebo kulturních/tradičních struktur zastupují jiné lidi.
- Nejčastější kategorie jsou však následující:
- Podle závislosti/zájmů: Jedná se o osoby, které jsou na své organizaci nejvíce závislé, např. zaměstnanci a jejich rodiny. Zde můžete analyzovat, zda jsou aktéři pro (převažují vztahy důvěry a vzájemné spolupráce), nerozhodní/indiferentní nebo proti (převažují vztahy konfliktu).

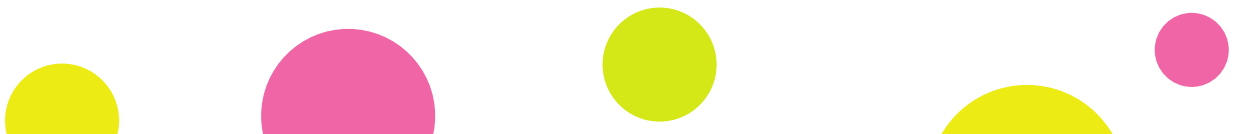


- Vlivem: Lidé, kteří mají nebo budou mít potenciál ovlivnit schopnost organizace dosáhnout svých cílů, ať už jejich jednání může zvýšit nebo snížit její výkonnost. Jedná se o osoby s neformálním vlivem nebo formální rozhodovací pravomocí. V tomto bodě je možné analyzovat, zda mají aktéři vysoký, střední nebo nízký vliv.

Krok 4: Návrh mapy

Dále se mapování provádí graficky. Vzhled mapy může být podle vašich představ, doporučujeme použít mapu vaší lokality a označit na ní entity. Můžete použít QR, které poskytují další informace, například cíle organizace nebo kontaktní osobu, kterou jste našli.

Doporučuje se, aby každý umístěný symbol měl legendu, kromě toho, aby bylo možné vytvořit spojení pomocí šipek, které nás informují o typu vztahu.



SAFESPACE4YOUTH

YOUTH COMMUNITY

